

Difrod mawr storm derfysg 1935

o gyfrol Janet D. Roberts (1985): O Ben Llŷn I Lle bu Lleu (Cyngor Gwlad Gwynedd)

Nos Sul y trydydd ar hugain a bore Llun y pedwerydd ar hugain o Fehefin 1935, bu storm ddychrynlyd o fellt a tharanau a glaw yn Nyffryn Nantlle a'r cylch. Ysgubwyd pontydd ymaith a chaewyd ffordd gan faint ac erchylltra'r llifogydd, a chafodd teuluoedd yn Nyffryn Nantlle brofiadau arswydus, yn enwedig pobl rhesdai Pant-y-celyn, Talgarnedd, Llanllyfni, sydd ryw chwarter milltir o'r pentref.

Gwnaed llawer o ddifrod ger Bryncir, lle'r ysgubwyd ymaith bedair pont, maluriwyd y ffordd, a thanseiliwyd y ffordd haearn rhwng Bryncir a Phantglas. Chwalodd y lli yr argae o dan y rheilffordd, a bu'n rhaid galw mintai fawr o weithwyr (breakdown gang) yno ar frys i atgyweirio'r galanast a'r difrod, er mwyn ei gwneud yn bosibl i'r trenau drafaelio mor fuan ag oedd modd. Maluriwyd Pont Dafarn Faig ger Pantglas; Pont Lloc, Nebo; Hen bont Rufeinig ar hen ffordd Llanllyfni; Pont Coedcae a Phont y Cim ger Brynaerau.

Cwmwl dorrodd ar y Graig Goch uwchben Llyn Cwm Dulyn, a'r llyn fel llyn o lefrith yn trochioni'n glaerwyn. Daeth y dyfroedd lawr afon Esther am Bont Lloc yn genlli arswydus gan gludo meini enfawr i'w canlyn a dymchwelyd y bont. Newidiodd cwrs yr afon a chlododd y dw^r lawer o'r cerrig i lawr i Dalgarnedd. Maluriwyd ochr ty Rhif 6 Pant-y-celyn gan ruthr y dwr, a llifodd y dw^r i mewn i'r rhan fwyaf o'r tai yn y rhes, nes oedd dodrefn y trigolion yn nofio, a phiano Mr Richard Williams (Ty Mwd gynt) bron a chyrraedd y nenfwd.

Rhuthrodd y dŵr ymlaen trwy ganol Ty Mwd a oedd ychydig yn is i lawr, a lle trigai tad Richard Williams, yn hen ŵr tros ei bedwar ugain oed. Aeth

Richard Williams i geisio achub ei dad; torrodd



Ty Mwd, Talgarnedd a'r dwr yn lifo drwyddo

fffenestr yn y cefn i fynd i mewn a chael ei hunan mewn dŵr at ei wddf. Cafodd afael ar yr hen ŵr a'i godi ar ei gefn, ond pan gyrhaeddodd y drws caewyd hwnnw gan nerth y dŵr nes taro Richard Williams a thorri ei fraich. Er hynny, gyda help, llwyddodd i gael ei dad i ddiddosrwydd.

Tri o fechgyn a achubodd lawer o bobl oedd Iorwerth a Harold Jones, Tir Bach, ac Owen Roberts, Ty'n Pwll, ac am eu dewrder cafodd y tri fedalau a gyflwynwyd iddynt yn y Plaza ym Mhen-y-groes.

Hyrddiwyd meini mawrion i lawr yr afon i gyfeiriad Pont-crychddwr, meini sydd yno i'w gweld heddiw o'r bont i fyny. Daliodd Pont-crychddwr y rhuthr yn gadarn, ond cwmpodd yr hen bont Rufeinig ychydig yn is i lawr; ar yr hen ffordd yr oedd y bont yma, y ffordd sy'n fforchio i'r dde wrth ymyl mynwent Gorffwysfa, Llanllyfni, wrth i chwi drafaelio o Gaernarfon i Borthmadog. Parha'r hen ffordd yma hyd Efail y Berth, croesi'r ffordd ac heibio'r fan lle safai'r

hen Dyrpaig, cyn mynd i fyny trwy bentref Nazareth, heibio mynwent Tai-duon, ac ymlaen drwy Garndolbenmaen. Pont bren gul sydd dros yr afon Crychddwr heddiw yn lle'r hen bont a adeiladwyd, yn ôl traddodiad, gan y Rhufeiniaid tua'r ail neu'r drydedd ganrif o oed Crist, neu'n gynt na hynny hwyrach.

Aeth rhyferthwy y lli ymlaen am ffordd Cefn Lleuar, lôn Coecia i bobl Llanllyfni a'n hen lwybr caru ni, ers talwm. Chwalodd y bont wrth Bont Fawr y rheilffordd (gynt), lle mae dwy bont ynghlwm wrth ei gilydd, un dros y ffordd a'r llall dros yr afon. Maluriwyd y ffordd a'r wal rhwng yr afon a'r ffordd.

Ar y chwith wrth fynd ymlaen i gyfeiriad Dolgau, ychydig lathenni oddi wrth bont hir y rheilffordd, yr oedd pont arall i fynd i dair fferm - Coedcae, Coedcae Bach a Choedcae Newydd. Maluriwyd y bont yma hefyd, a gwaetha'r modd, er mor hwylus oedd i Goedcae a Choedcae Bach, ni chafodd ei hail godi fyth. Mae yno ryw fath o bont bren gul, ddigon simsan i groesi ar droed. Mae ffordd yn arwain i Goedcae Newydd o'r hen ffordd Rufeinig, ond nid oes hawl i'r ddau Goedcae arall ei defnyddio.

Ysgubodd y cenlli'r ffordd o'i blaen, nes cyrraedd giat Cae-du Isaf, lle diflannodd y ffordd yn llwyr, a gadael afon, o glawdd i glawdd.



Y Lôn Ddwr yng ngwaelod pentref Llanllyfni.

Gwnaed cryn ddifrod yn Lon Ddwr, Llanllyfni, sydd yn troi yng ngwaelod y pentref ger rhesdai Glan Aber, am Dan'rallt, gan adael dŵr a cherrig yn unig, o glawdd i glawdd.

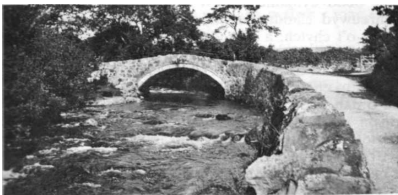
Yn rhuthr mawr Afon Llyfnwy maluriwyd Pont y Cim ger Brynaerau, hynny yw y darn newydd ohoni. Rhestrwyd y bont hon fel cofadail hynafol. Mae lle i feddwl fod gwirionedd yn yr hanes canlynol am Bont y Cim.

Ar noson dymhestlog yng ngaeaf 1612, pan oedd y glaw yn pistyllio, a'r cornentydd hyd lechweddau'r mynyddoedd yn chwyddo'r afon Llyfnwy dros ei glannau, mentrodd mab Elearn, Llanaelhaearn, gadw'r oed a'i gariadferch yn Eithinog Wen. Rhaid oedd iddo groesi'r afon, lle saif Pont y Cim heddiw, ond oherwydd nerth a ffyrnigrwydd y dyfroedd collodd y march ei draed a boddodd y ddau yn nyfroedd y Llyfnwy.

I goffau'r amgylchiad cyfrannodd merch Eithinog Wen ugain punt tuag at godi pont yn yr union le y boddodd ei chariad. Yn ôl ei dymuniad rhoddwyd yr arysgrif yma ar ganllaw'r bont:

*"Cating Bwkle hath given twenty Poundes
to mack the Brige. 1612."*

Fel y dywedais, y darn newydd o'r bont a gwmpodd yn storm 1935. Gwnaed yr ychwanegiad hwn, medd yr hanes, er hwyluso mynd ag un o aelodau teulu Glynllifon i Bodfean i'w gladdu. Adeiladwyd darn yn ystlys y bont, fel y gallai'r elorgerbyd fynd drosti.



Pont y Cim, Pontllyfni

Mae'r arysgrif yn dal yno heddiw ar ôl yr atgyweirio.